

Utmarksbeite i Eidsvoll

(Kortversjon av forslag til [beitebruksplan](#) i henhold til vedtak i hovedutvalg for samfunn og næring 28.05.2024 i sak PS-24/37)

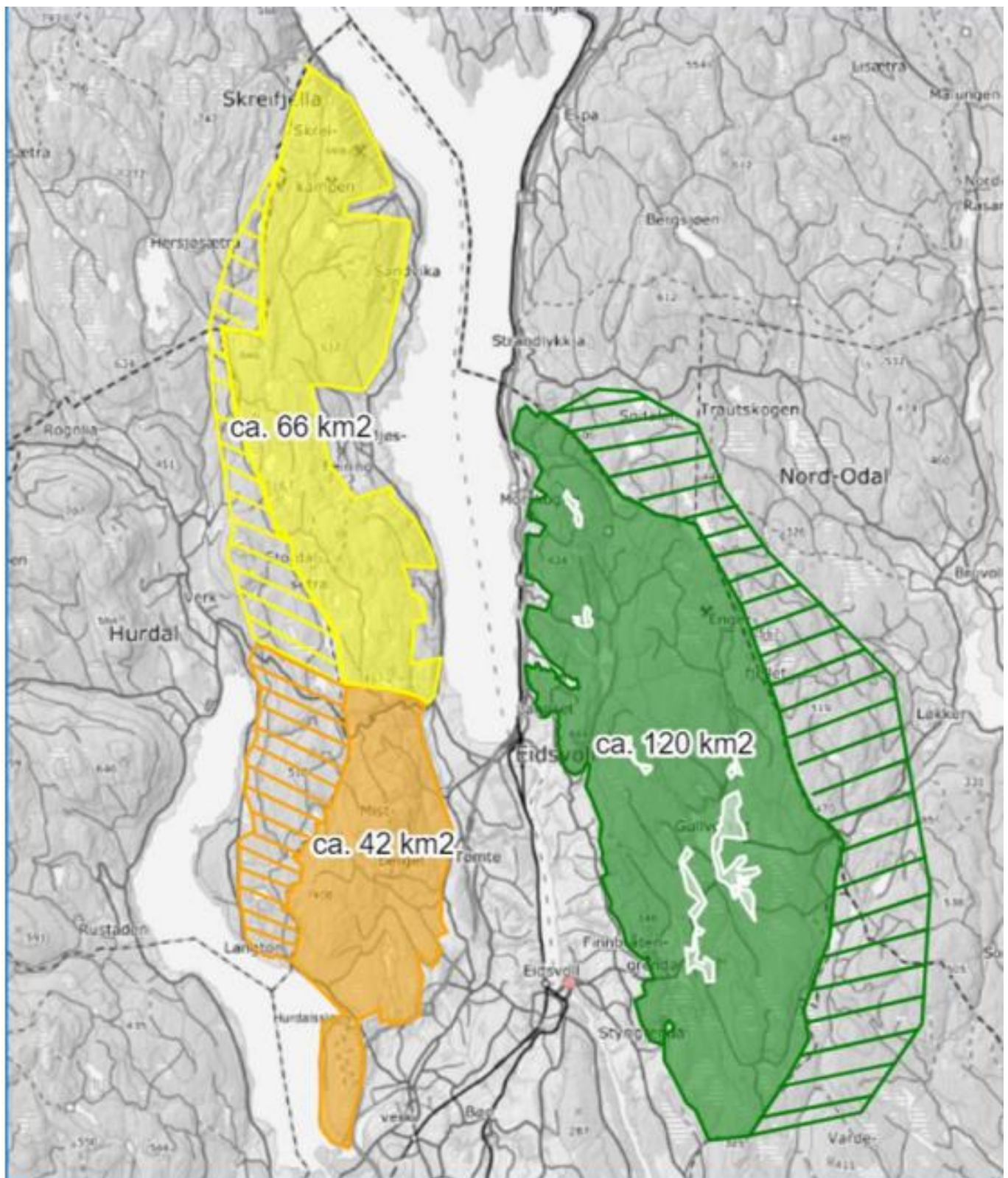
Utmarksbeite har til alle tider utgjort, og utgjør ennå i dag, en viktig økonomisk ressurs i landbruket i Eidsvoll kommune, med store beiteområder både i Feiring, og på Vestsida og Østsida i Eidsvoll. Samtidig er områdene viktige som produksjonsareal i skogbruket og som rekreasjonsområder for befolkningen. Det er blitt utarbeida et forslag til beitebruksplan som er tenkt som et verktøy for å hindre konflikter og samtidig bidra til en bærekraftig beitebruk, men politisk godkjenning er blitt utsatt i påvente av ny kommuneplan. Målet er imidlertid å utnytte beiteressursene i utmarka på en optimal måte til gagn både for befolkning, husdyrproduksjon, skogbruk, klima og biologisk mangfold. Planforslaget inneholder en rekke mål og tiltak for å møte utfordringene for og som følge av beitebruken.

Utmarksbeiteområdet innenfor Eidsvolls grenser utgjør ca. 230000 daa fordelt på Østsida, Vestsida og Feiring, se kart nedenfor.

I overkant av 30 gårdbrukere slipper årlig ca. 5800 sauer og 630 storfe som henter fôr for mellom 4,5 og 5 mill. kr i utmarka.

Beitebrukerne er organisert i beitelag, Eidsvoll Sankelag og Feiring beitelag. I tillegg har vi Vestsidens Havneforening som organiserer grunneiere med beiterett på Vestsida i Eidsvoll, mellom Andelva i sør og Feiringgrensa i nord.

Dyra slippes på utmarkbeite i siste halvdel av mai og blir hentet inn (sanket) i september. Slippdatoen kan variere noe fra år til år avhengig av vær og vekst, men alle dyr skal være sluppet innen 1. juni. Det aller meste av sauene sankes første uka i september, mens storfe sankes rundt 15. september.



Kart: Beiteområdene i Eidsvoll kommune. Skravert areal viser beiteområder i nabokommunene

Beiting tilpassa naturens produksjonsevne bidrar til økt biologisk mangfold i utmarka samt et lettere tilgjengelig terreng for turgåere. Videre bidrar utmarksbeiting positivt klimamessig som følge av økt karbonlagring i jorda og et åpnere landskap med mer refleksjon av solinnstråling (albedo) særlig vinterstid.

Utmarksbeiting er avhengig av at gjerdene mellom innmark og utmark (jordbruksareal og boligeiendommer) holdes i orden. Disse utmarksgjerdene er noen steder gode, andre steder trengs fornying. Gjerder trenger dessuten årlig vedlikehold.

Beitelaga har etablert en rekke større og mindre anlegg for sanking og tilleggsfôring av beitedyra. Dette er i hovedsak sankekve og saltstasjoner, som regel i tilknytning til skogsbilvegnettet.

De fleste beitebrukerne benytter seg av radio- eller GPS-basert peileutstyr («radiobjeller») både på sau og storfe for å holde oversikten over hvor dyra befinner seg til enhver tid. Dette letter både tilsyn og sankning i betydelig grad og bygger opp om en god dyrevelferd.

Lufting av hunder er en viktig syssel mange steder, men hundehold er underlagt båndtvang i beiteperioden. For Eidsvolls del er båndtvangen regulert i lokal forskrift om hundehold, og gjelder fra og med 1. april til og med 1. oktober. Unntaket er Bergermoen der båndtvangstiden er 1. april til 20. august. Det er en rekke unntak for bruk av hund til spesielle formål, herunder trening av jakthunder mellom 20. august og 1. april, men for alle som bare er på tur med hund i utmarka gjelder båndtvangen som oppgitt over også for dem som går tur med jakthunden.

Av de store rovdyra er det ulven som har voldt størst skade på beitedyr i Eidsvoll, deretter gaupe og bjørn. Ulven har til nå stort sett holdt seg på Østsida, i områdene med kortest veg til ulvesonen, men har også dukket opp på Vestsida. Tap til ulv varierer sterkt fra år til år. 2023 var et år med store tap på Østsida. Hele Eidsvoll ligger for øvrig i et område der beiting skal ha prioritet. Beitelagene har utarbeidet beredskapsplaner som trer i kraft ved skader fra store rovdyr.

Det hender det oppstår konflikter om beiterett. Slike bør løses ved dialog og at begge parter tilpasser seg best mulig uten for store ulemper. Enkeltsaker som ikke lar seg løse i minnelighet, kan løftes til jordskifteretten.

For å hindre eventuelle konflikter mellom beitedyr og annen bruk av utmarka skal bl.a. beiteslipp annonseres og beiteområdene merkes med informasjonsplakater. Når det gjelder gjerdehold vil kommunen med jevne mellomrom informere aktuelle grunneiere, samt gi veiledning til de som etterspør det. I tilknytning til vegger har også fylke og stat et ansvar for vedlikehold av gjerder og ferister, samt tilstrekkelig skilting om mulighet for beitedyr i vegbanen.

Av dyrevernhensyn er det viktig at eventuell piggtråd og annet gjerdemateriell som ikke lenger har noen funksjon, blir fjernet. Piggtråd i utmark er for øvrig forbudt. Dårlig sikrede bygninger og gruvesjakter utgjør en fare for både husdyr og ville dyr. Som nevnt har de fleste dyreeiere i tillegg til det jevnlig tilsynet, GPS-sporing på dyra for å følge deres bevegelser. Men dette utstyret kan svikte, og det er derfor viktig at det blir meldt fra til dyreeier ved funn av døde eller skadde dyr. Dette er viktig for dyrevelferden, og er noe alle utmarksbrukere kan hjelpe til med.