

Forvaltningsplan for hjortevilt

2013 - 2024



Temaplan vedtatt av kommunestyret 30.4.2013

Forord

I «Forskrift om forvaltning av hjortevilt» er det satt krav om at kommunene skal vedta målsettinger for utviklingen av bestandene av elg, hjort og rådyr der det er åpnet for jakt på artene. I tilhørende rundskriv anbefales det at disse målsettingene bør utarbeides og vedtas gjennom kommunale planer.

Forslaget til plan er utarbeidet av kommunens administrasjon i nært samarbeid med viltnemnda. Planen skal legge føringer og være et styringsdokument for hjorteviltforvaltningen i kommunen. Den skal legges til grunn ved utarbeidelse av framtidige bestandsplaner. Dette er en plan for alle de tre viltlevende hjorteviltartene i kommunen, men hovedvekten er lagt på den i de fleste sammenhenger viktigste arten, elgen.

Det er viktig for kommunen å ha et godt og nært samarbeid og dialog med rettighetshavere, nabokommuner og overordnede myndigheter i dette arbeidet. Eidsvoll viltnemnd vedtok derfor i møte 13.12.2012 at forslaget skulle legges ut til offentlig ettersyn og sendes på høring med høringsfrist 31.1.2013. Forslaget til plan ble sendt direkte til aktuelle myndigheter, organisasjoner og enkeltpersoner. Det lå ute til offentlig ettersyn ved innbyggertorget i Eidsvoll rådhus, og var også tilgjengelig på kommunens hjemmeside.

Etter høringen av planforslaget er forvaltningsplanen vedtatt som en temaplan av kommunestyret 30.4.2013.

Planen kan leses og lastes ned fra kommunens nettside www.eidsvoll.kommune.no.

Forsidefoto: Carl Randin Klokkerengen

INNHOLDSFORTEGNELSE

1	INNLEDNING	5
2	OMRÅDEBESKRIVELSE	5
2.1	NATURFORHOLD.....	5
2.2	GRUNNEIERFORHOLD	6
2.3	ELG-, RÅDYR- OG HJORTEVALD	6
3	HJORTEVILTET I EIDSVOLL, BESTANDSSTATUS	6
3.1	ELG.....	6
3.2	RÅDYR.....	9
3.3	HJORT	10
4	MÅLSETTINGER	11
4.1	FELLES MÅLSETTINGER FOR FORVALTNING AV ALLE ARTENE.....	11
4.2	MÅLSETTINGER FOR HVER ART.....	12
4.2.1	<i>Elg</i>	12
4.2.2	<i>Rådyr</i>	12
4.2.3	<i>Hjort</i>	12
5	BESTANDSPLANER	13
6	JAKTTIDSRAMME PÅ ELG	13
7	HJORTEVILTET I AREALFORVALTNINGEN	13
8	HJORTEVILTET OG TRAFIKK	14
9	BEITE	15
10	ORGANISERING, ANSVAR OG KONTROLL	16
10.1	AKTØRER	16
10.2	ANSVARsområder.....	16
10.3	KONTROLL.....	17
11	HANDLINGSPLAN	17

1 Innledning

Planen skal, med grunnlag i dagens status, gi mål og retningslinjer for forvaltningen av hjortevilt i Eidsvoll. Planen skal også synliggjøre de viktigste utfordringene knyttet til forvaltningen av disse artene.

Planen gis status som temaplan og har en varighet på 12 år.

Behovet for rullering av planen vurderes hvert 4. år.

2 Områdebeskrivelse

2.1 Naturforhold

Areal og geologi

Eidsvoll kommune ligger på Øvre Romerike i Akershus, har et areal på 456 km² og omtrent 22 150 innbyggere (1.1.2013). Kommunen er en typisk innlandskommune med store jord- og skogbruksarealer. Av totalarealet er omtrent 287 km² skogsmark og ca 50 km² jordbruksområder i drift.

Veldig grovt kan vi si at terrenget i Eidsvoll domineres av to nord-sørgående høydedrag og hoveddalbunnen mellom disse. Særlig nordover mot Minnesund sørger Ninabben og Mistberget for at dalformen blir markert. Lenger sør er høydedragene lavere og dalformen blir ikke så framtrædende. Høyeste punkter i Eidsvoll er Mistberget (663 m.o.h.) og Skreikampen (698 m.o.h.). Vorma er lavest med sine 122-123 m.o.h. På østsida av Vorma går terrenget opp i noe over 500 m.o.h. helt nordøst i kommunen.

Berggrunnen i Eidsvoll kan grovt sett deles i to. Hoveddelen ble dannet i jordas urtid og tilhører det prekambriske grunnfjell. De viktigste bergartene i dette området er gneiser, granitter og gabbro. Disse bergartene gir opphav til en relativt næringsfattig jord. Vestgrensa for grunnfjellet i Eidsvoll går fra Rødvika i Hurdalssjøen, via nordenden av Netsjøen, over sørøst-hellinga i Mistberget og ut i Mjøsa ved Byrud. Vest for denne linja kommer vi inn i det såkalte Oslofeltet, et geologisk meget interessant og variert område. Bergartene i dette området varierer mye i sammensetning, og næringsinnholdet i jordsmonnet varierer tilsvarende.

Grovt sett kan vi si at kommunens viktigste løsmasseområder ligger under marin grense og fra Byrud og sørover. Foruten de to betydelige breelvavsetningene ved Minnesund og Dal, er disse områdene dominert av marine avsetninger bestående av sand, silt og leire. Det alt vesentlige av dyrkajorda i Eidsvoll finner vi på disse løsmasseavsetningene.

Skogtilstand

Av kommunens 456 km² utgjør det totale skogarealet omtrent 291 km², og ca 265 km² er produktiv skog. Omtrent 28 % av skogen er av høg bonitet, 65 % av middels og 7 % av lav bonitet. Stående kubikkmasse er omtrent 2,5 millioner m³, fordelt på 86 % gran, 10 % furu og 4 % lauvskog. Hvis vi ser på hogstklassefordelingen utgjør hogstklasse I 6 %, klasse II 31 %, klasse III 19 %, klasse IV 14 % og klasse V 29 %. Tilveksten er på ca 89 000 m³ årlig, og det hugges omtrent 65 500 m³.

Skogbruksarealet utgjør over halvparten av Eidsvoll kommune. Eidsvoll er den tredje største skogbrukskommunen i Akershus etter Aurskog-Høland og Nes. Sammen med skogarealene i våre nabokommuner, danner Eidsvolls skoger et stort sammenhengende skogområde. Det er av flere årsaker viktig å bevare disse store sammenhengende skogarealene i størst mulig grad. Det er store økonomiske interesser knyttet til bruken av

disse arealene, samtidig som det også er andre brukerinteresser inne i bildet. Næringen må kunne drives på en økonomisk tilfredsstillende måte, samtidig er det viktig at skogbruket drives slik at en sikrer ivaretagelse av de ulike brukerinteressene, som for eksempel natur- og friluftslivsinteresser, og ikke minst slik at det biologiske mangfoldet i kommunen blir bevart.

2.2 Grunneierforhold

I Eidsvoll er utmarksarealene i hovedsak i privat eie. Det er omtrent 450 skogeiendommer i Eidsvoll, noe som gir et gjennomsnittlig skogareal pr. eiendom på omtrent 650 dekar. Det er imidlertid 3 store skogeiere som til sammen eier omtrent 90.000 dekar. Holdes disse utenom blir gjennomsnittsarealet på ca 450 dekar. Det er med andre ord mange små skogeiendommer i Eidsvoll. Det er en bygdealmenning i kommunen - Eidsvoll almenning.

2.3 Elg-, rådyr- og hjortevald

I Eidsvoll er utmarksområdene i dag fordelt på 10 ulike jaktvald når det gjelder elg, 4 for hjort og ca 70 når det gjelder rådyr.

Minstearealene for jakt på hjortedyr i Eidsvoll er hhv. 3 500 daa for elg, 500 daa for rådyr og 12 000 daa for hjort.

Arealet på vestsiden av Vorma hører til Øvre Romerike Elgregion (ØRE), og arealet på østsiden til Vorma-Storsjøen elgregion.

3 Hjorteviltet i Eidsvoll, bestandsstatus

3.1 Elg

Fakta

Elgen er den største av våre hjorteviltarter, og både størrelsen og kroppsfasongen gjør at den vanskelig kan forveksles med andre hjortedyr.

Voksne elgkuer vil stort sett være utvokst når de er rundt 2,5 år gamle, og vil da veie omkring 350-400 kg. Oksene vokser til de er 6-8 år gamle, og kan da oppnå en kroppsvekt på 6-700 kg.

Elgen er drøvtygger, og beiter oftest på urter, blader, løv og kvister i det såkalte busksjiktet, fra 30 cm over bakken og så langt opp den når.

Elg er i utgangspunktet solitære dyr, det vil si de er noen "asosiale einstøinger" som normalt ikke opptrer i flokk eller grupper, lik reinsdyr og hjort.

Brunstperioden foregår som regel i siste del av september og første del av oktober. Kalvene fødes normalt i løpet av siste halvdel av mai og første halvdel av juni. Et spesielt trekk hos elg er at den i langt større grad enn de andre hjortedyrartene føder tvillinger. Det er også mer vanlig hos elg enn hos andre hjortedyr, at ei 1,5 år gammel kvige blir bedekket. Det heller ikke uvanlig at ei ku/kvige som får tvillinger ved første kalving, vil fortsette å få tvillinger under senere kalvinger. Disse forhold gjør at elgen er et meget fruktbart dyr.

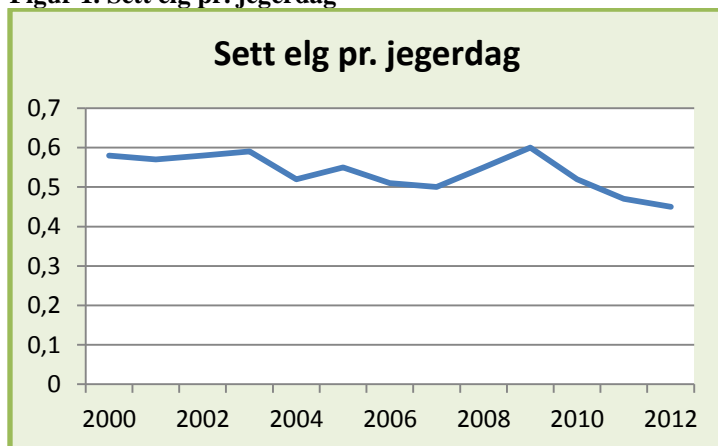
En lang rekke plantearter inngår i elgens diett om sommeren. Tidlig på sommeren er bjørkeløv favoritten, men etter hvert som andre planter vokser fram vil disse foretrekkes; vier, selje, rogn, osp og hegg. I tillegg beites på ulike urter. Når sommeren går mot hell er det særlig blåbærlyng som dominerer dietten. Om vinteren består elgens diett i all hovedsak av kvist, spesielt kvist av løvtrær som rogn, osp, selje, vier, bjørk, i tillegg til furubar. Einer er også en yndet beiteplante.

(Kilde: <http://hjordtevilt.no/>)

Eidsvoll har i mange år ført statistikk med bakgrunn i «sett elg»-skjemaene og slaktevektskjemaene fra elgjakta. Disse parameterne gir et godt grunnlag for målsettinger i forvaltningsplanen. Her gis en kort oppsummering av resultatene for perioden 2000 – 2012.

Sett elg

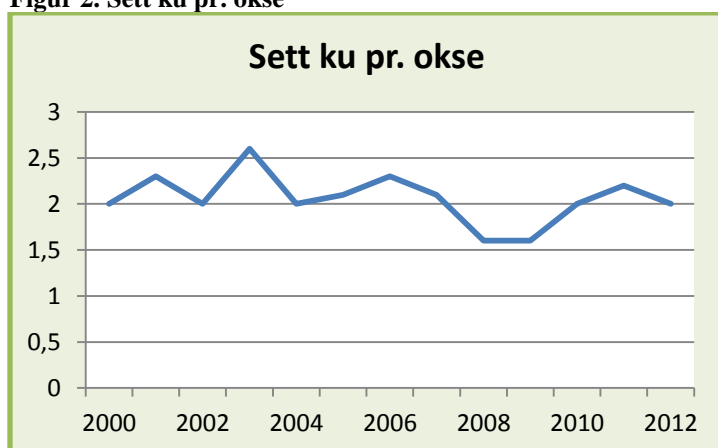
Figur 1. Sett elg pr. jegerdag



Kommentar:

Mellom 0,45 og 0,6 for hele perioden. Nedadgående de siste tre åra. Lokale variasjoner, men innenfor samme intervall.

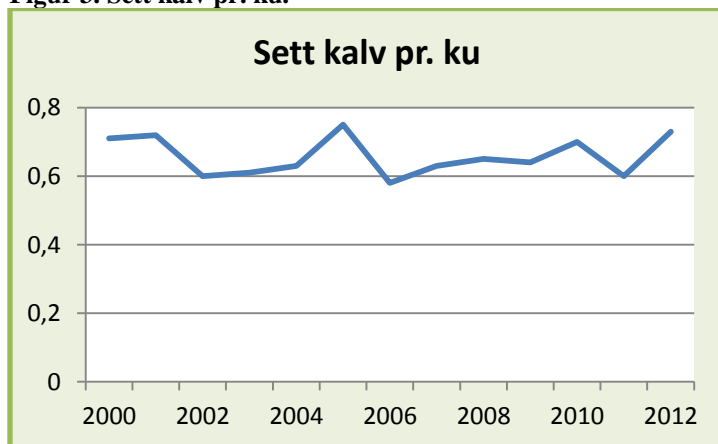
Figur 2. Sett ku pr. okse



Kommentar:

Verdiene har variert mye i perioden – fra 1,6 til 2,6 – og det er vanskelig å påvise noen entydig trend. Normalt regnes verdier i intervallet 1,5-2 som ønskelige.

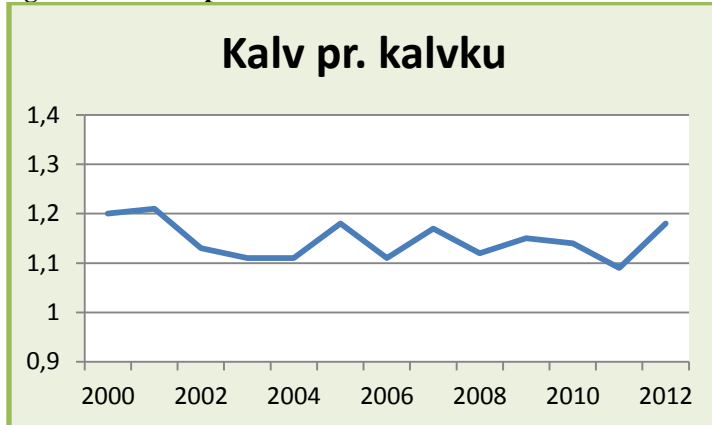
Figur 3. Sett kalv pr. ku.



Kommentar:

Verdier mellom 0,6 og 0,75 i perioden. Ingen påviselig trend, dvs. stabilt i hele perioden. Endringer i indeksen gir et signal om at bestandens evne til å produsere kalv er blitt bedre eller dårligere. Dagens situasjon er akseptabel.

Figur 4. Sett kalv pr. kalvku.



Kommentar:

Verdier mellom 1,1 og 1,2 i perioden. Varierer noe fra år til år, men heller ikke her noen påviselig trend. Årlige endringer i kalveproduksjonen kommer ofte som en følge av endringer i beitekvalitet og henger gjerne sammen med klimatiske variasjoner. Dagens situasjon anses som akseptabel.

Vektutvikling

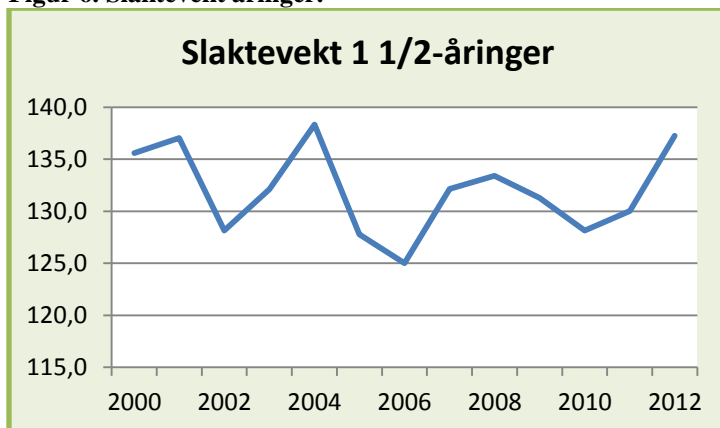
Figur 5. Slaktevekt kalv.



Kommentar:

Snittvekt for hann- og hunnkalv i perioden er på hhv. 68,3 kg og 64,3 kg. Trenden totalt har vært nedadgående. Indeksen gir en mulighet til å påvise eventuelle tetthetsavhengige effekter. Utviklingen har så langt ikke vært alarmerende, men bør følges nøye.

Figur 6. Slaktevekt åringer.



Kommentar:

Snittvekt for 1 1/2-års hann- og hunndyr er i perioden på hhv. 134,7 kg og 126,0 kg. Trenden totalt har vært svakt nedadgående i perioden. Indeksen gir en mulighet til å påvise eventuelle tetthetsavhengige effekter. Utviklingen har så langt på ingen måte vært alarmerende, men bør likevel følges nøye.

Tabell 1. Antall felt elg og antall jegerdager 2000 -2012.

År	Jegerdager	Oksekalv	Kukalv	Hann 1 ½ år	Hunn 1 ½ år	Okse 2,5 år +	Ku 2,5 år +	Sum
2000		33	19	12	12	32	26	134
2001		32	23	16	8	37	23	139
2002		22	31	23	16	34	21	147
2003		27	28	20	12	30	38	155
2004		32	21	27	11	33	21	145
2005		29	26	1	89	33	29	144
2006		17	22	27	19	29	35	149
2007		26	24	25	10	34	30	149
2008		21	26	27	12	38	20	144
2009	1449	22	20	31	7	34	34	148
2010	1478	31	25	17	19	34	30	156
2011	1562	27	23	18	12	37	27	144
2012	1510	29	22	16	7	36	36	146
Gj. Snitt		27	24	21	12	34	28	146

3.2 Rådyr

Fakta

Rådyret er vårt minste hjortevilt og regnes som en nykommer i norsk fauna.

Rådyret gir ofte det samme lette inntrykket enten det er en fullvoksen bukk eller en kalv. Om høsten er skulderhøyden for en kalv 60-65 cm, mens den for et voksent dyr er 70-75 cm. Vektene varierer en god del mellom år, og også gjennom året. Voksne dyr har en slaktevekt (flådd og indre organer, hode og bein nedenfor knær/haser fjernet) som vanligvis ligger mellom 13-20 kg, mens åringer ofte veier et par kg mindre enn voksne dyr. Normalt regnes slaktevekt for å være omtrent 55 % av levende vekt. Vektene er relativt stabile fra 2 år og oppover.

Rådyret får normalt 1-3 kalver, vanligvis fra midten av mai til begynnelsen av juni. Allerede i sitt andre leveår blir både råbukkene og rågeitene kjønnsmodne. Rådyret er med andre ord meget produktivt.

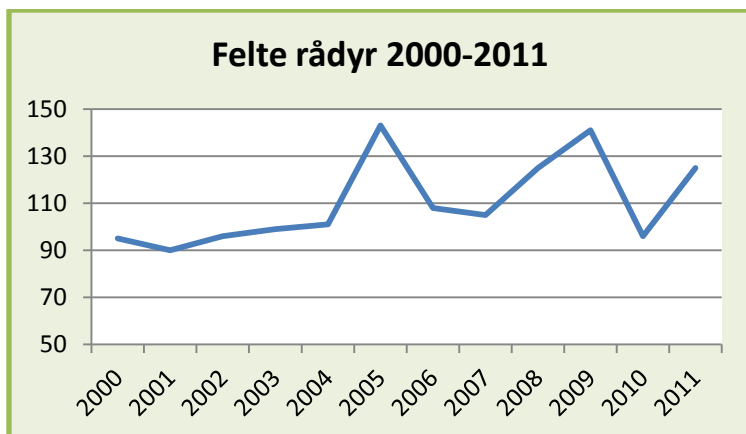
Rådyrets største naturlige fiender er rødreven og gaupa, hvorav rødreven i hovedsak er en trussel for små kalver på forsommeren. Snørike og kalde vintre bidrar til økt dødelighet hos rådyret.

Om sommeren spiser rådyret gress, siv, urter og sopp, samt blader og skudd på busker og trær. Om høsten og vinteren er hovedføden blåbærlyng, men også røsslyng, kvister og knopper beites. Rådyret foretrekker løvtrær som rogn, selje og vier, mens furu og gran kun utnyttes når snøforholdene gjør at lite annen føde er tilgjengelig.

(Kilde: <http://hjordevilt.no/>)

Det har vist seg at de tre viktigste dødelighetsfaktorene hos rådyr på Østlandet er jakt, predasjon og påkjørsler. Årlig drepes det mellom 40 og 60 rådyr på vegene i Eidsvoll som vi er kjent med, men her er det trolig også betydelige mørketall.

Figur 7. Felte rådyr i Eidsvoll i perioden 2000 – 2011.



Kommentar:

Avskytningen varierer en del fra år til år, men har i perioden ligget mellom 90 og 140 dyr med en svakt økende trend. Variasjonen gjenspeiler nok til en viss grad variasjoner i bestanden.

Tabell 2. Felte rådyr 2000-2011 fordelt på kjønn og alder

Felte rådyr 2000 - 2011				
	Hanndyr	Hunndyr	Kalv	Voksen
Antall	876	448	442	882
%	66	34	33	67

3.3 Hjort

Fakta

Hjorten er vanlig over store deler av Europa og Nord-Amerika. Norsk hjort (*Cervus elaphus atlanticus*) er en av mange underarter. Utbredelsesområdet til den norske hjorten dekker Sør-Norge opp til Nord-Trøndelag, med unntak av noen få kommuner.

Kollene når full størrelse omkring fem års alder med en normal levendevekt mellom 80 og 120 kilo. Bukkene blir større og har en lengre vekstperiode. Full størrelse nås ved seks til åtte års alder med en levendevekt på opp mot 235 kilo.

Kolla går drektig i snaut åtte måneder (ca. 230 dager) og får vanligvis en kalv hvert år. Flesteparten av bukkene blir kjønnsmodne som 1 ½-åringer. Blant kollene kan denne andelen varierer noe mer. Kjønnsmodning er nært relatert til kroppsvekt, og dyr med gode vekstforhold øker sjansene for kjønnsmodning ved ung alder. I løpet av sin tredje høst, vil derimot nær 100 % av kollene komme i brunst og bli befrukta.

Gras og halvgras er de viktigste beiteplantene sommerstid. Ulike urter spiller også en vesentlig rolle i sommerdietten. Beiting av skudd og lauv fra busker og trær er også svært viktig. Vanlige arter som blir beita er bjørk, hassel, rogn og selje. Høst og vinter utgjør lyng, knupper og kvist en større del av førmengden. Røsslyng og einer er to nøkkelarter. Disse vil ofte være å finne heile vinteren, og blir mye beita. Lyngarter som blåbær og tyttebær er også populære beiteplanter så lenge snømengdene ikke blir for store. Når snømengdene øker, skjer en større del av beitinga i busk- og tresjiktet. Her tar hjorten knopper og skudd av arter som rogn, osp og selje, men også skudd fra bartrær, særlig gran, er viktig føde. Barkgnaging kan hjorten drive med heile året, men barkgnaging på stående trær er mest vanlig vinterstid.

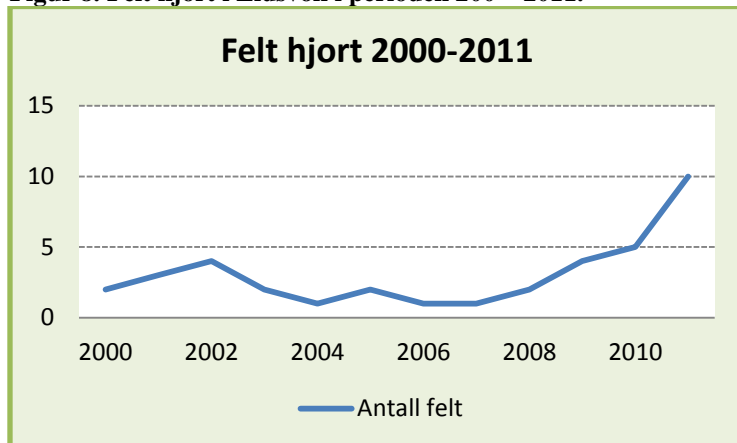
(Kilde: <http://hjortevilt.no/>)

Den første sikre hjorteobservasjonen i Eidsvoll var tidlig på 80-tallet. Hjorten er fortsatt relativt fåtallig i Eidsvoll sammenliknet med de to andre artene, men det meste tyder på at stammen har økt merkbart de seinere åra. Det foreligger ingen gode estimater av

bestandsstørrelsen. Hjorten er noe mindre produktiv enn rådyr og elg. Andelen to-åringer som kalver varierer sterkt med dyrets kondisjon og vekt. Hjorten får (i Norge) dessuten normalt ikke mer enn én kalv i året. Fordi utviklingshastigheten i en hjortebestand derfor er forholdsvis langsom, vil forvaltningen ha bedre tid til å følge bestandsutviklingen og til å regulere eventuell avskyting.

Det ble åpnet for hjortejakt i Eidsvoll i 1997, og det første dyret ble felt i 1998. Til og med 2011 er det totalt felt 39 dyr.

Figur 8. Felt hjort i Eidsvoll i perioden 200 – 2011.



Kommentar:

Hjorten er en «ny» art i Eidsvoll, og det felles fortsatt få dyr hvert år. Trenden er imidlertid klart økende, noe som antas å henge sammen med en tilsvarende økning i bestanden.»

4 Målsettinger

4.1 Felles målsettinger for forvaltning av alle artene

Formålsparagrafen i «Forskrift om forvaltning av hjortevilt» angir en overordnet nasjonal målsetting:

«Formålet med denne forskriften er at forvaltningen av hjortevilt ivaretar bestandenes og leveområdenes produktivitet og mangfold. Det skal legges til rette for en lokal og bærekraftig forvaltning med sikte på nærings- og rekreasjonsmessig bruk av hjorteviltressursene. Forvaltningen skal videre sikre bestandsstørrelser som fører til at hjortevilt ikke forårsaker uakseptable skader og ulemper på andre samfunnsinteresser.»

I Eidsvoll kommune skal følgende målsettinger sikre at målsettingen i den nasjonale forskriften blir oppfylt:

- Størrelsen på bestandene av hjortevilt skal holdes på et nivå som til enhver tid vurderes som bærekraftig i forhold til biologisk mangfold, beitegrunnlag og bestandenes kvalitet.
- Hjorteviltbestandene skal ha en biologisk forsvarlig kjønns- og aldersstruktur og opprettholde sin naturlige genetiske variasjon. Det er et mål å ha en vinterstamme av produktive dyr med god kondisjon. Derfor skal det være et høyt uttak av kalv/ungdyr (60-70 %), slik at vinterstammen består av hovedsakelig produktive dyr og beitepresset på skog holdes på et minimum.
- Det skal gjennomføres beitetakster. Beitegraden på furu skal være under 40 %.
- Det skal arbeides for å redusere antall viltpåkjørsler i kommunen gjennom påvirkningsarbeid ovenfor samferdselsmyndighetene og informasjonsvirksomhet rettet mot befolkningen.
- Viktige områder for biologisk mangfold og trekkveger for viltet skal i størst mulig grad holdes fri for utbygging. En tilstrekkelig buffersone rundt disse arealene skal også søkes bevart.

- Forvaltningen av hjorteviltet skal tilpasses andre samfunnsinteresser som bl.a.:
 - Jord- og skogbruk
 - Friluftsliv
 - Andre jaktinteresser
- Forvaltningen skal ha bred samfunnsaksept og legitimitet.
- Eidsvoll kommune ønsker å opprettholde og videreutvikle en god database over rådyr-, elg- og hjortejakta. En samlet registrering for hele kommunen når det gjelder «sette dyr», fellingsresultat, tildelt kvote og slaktevekter bør gjennomføres.

4.2 Målsettinger for hver art

Målsettingene bør i være velbegrunnede og målbare. Dette for at forvaltningsplanen skal kunne fungere som et tilstrekkelig måldokument, og danne grunnlaget for utarbeiding av konkrete bestandsplaner. Dette innebærer at parameterne som benyttes for å vurdere om målene er nådd, bør være av tilstrekkelig nøyaktighet eller at målene må defineres innenfor den nøyaktighet som er tilgjengelig. Det er derfor naturlig at forvaltningsmålene defineres i forhold til måleparameterne som er tilgjengelig. Målsettingene for elg er derfor satt opp for «sett elg» og slaktevekter. Målsettingene gjelder for hele planperioden, er minimumsmål og skal søkes oppnådd så tidlig som mulig.

4.2.1 Elg

Tabell 3 Målsettinger for elg 2013 – 2024

Parameter	Mål
Kalv pr. ku	0,7
Kalv pr kalvku	1,2
Ku pr okse	1,5-2
Slaktevekt kalver	65
Slaktevekt 1 ½ åring hann	135
Slaktevekt 1 ½ åring hunn	125

4.2.2 Rådyr

Det er pr i dag ikke krav om bestandsplan for rådyr. Likevel bør jaktrettshaverne ha et bevisst forhold til jaktuttak og forvaltning av arten. Bestanden av rådyr påvirkes også i stor grad av andre faktorer enn jakt. I vårt område er ikke minst vintre med mye snø svært krevende for rådyra. Predasjon (særlig fra rev og gaupe) og ikke minst veitrafikken gjør også betydelige innhogg i rådyrstammen i kommunen. Kommunen har for øvrig heller ikke noe godt estimat for størrelsen på rådyrbestanden. Det er derfor omtrent umulig å sette opp kvantifiserbare målsettinger for denne arten

Bestanden av rådyr skal ha en biologisk forsvarlig kjønns- og aldersstruktur. Det er også et mål å bevare en stamme med høy produksjon og avkastning, samtidig som beiteskader og antall påkjørsler skal holdes på et akseptabelt nivå.

4.2.3 Hjort

Det foreligger ingen god oversikt over hjortebestanden i Eidsvoll, men mye tyder på at den øker relativt kraftig. I noen områder er det dessuten registrert omfattende beiteskader på gran, som man antar med stor sannsynlighet er forårsaket av hjort. Pr. dato er det vanskelig å sette detaljerte og målbare målsettinger for forvaltningen av hjort i kommunen. Dette kan først komme som en følge av økt kunnskap om arten når/hvis

den etablerer seg sterkere. Det settes derfor i stedet opp følgende generelle målsettinger:

Bestanden av hjort i Eidsvoll skal:

- Ha en biologisk forsvarlig kjønns- og aldersstruktur
- Stabiliseres innenfor et nivå som til enhver tid vurderes som bærekraftig
- Ikke representere en trussel mot det biologiske mangfoldet
- Holdes på et bestandsnivå som ikke medfører uakseptable skader på andre samfunnsinteresser

5 Bestandsplaner

Dagens bestandsplaner har en varighet på enten 3 eller 5 år. Etter de siste endringene i forskriften om forvaltning av hjortevilt som kom i 2012, er flere av de gamle bestandsplanområdene i Eidsvoll blitt for små. Etersom kommunen har gode erfaringer med bruken av bestandsplaner, ønsker en å fortsette med dette som hovedmodellen for elgforvaltningen. Alternativet er rettet avskytning med tildeling av kvoter etter § 21 i forskriften. Dette er en mer rigid forvaltningsmodell som overlater mindre ansvar til rettighetshaverne.

Bestandsplaner kan maksimalt ha 5 års varighet. Varigheten av planene må vurderes opp mot faren for uforutsette endringer i bestanden.

6 Jakttidsramme på elg

Nye jakttider ble vedtatt i 2012 og gjelder til 31. mars 2017. I utgangspunktet gjelder følgende jakttider for hjortevilt i Eidsvoll:

Elg	05.10 – 31.10
Hjort	01.09 – 23.12
Rådyr	25.09 – 23.12
Voksen rådyrbukk	10.08 – 23.12

Etter søknad fra kommunen kan fylkeskommunen utvide jakttiden for elg inntil 31.12 når det foreligger «særlige bestands-, forvaltnings- eller næringsmessige behov». En utvidelse har jevnlig vært vurdert i Eidsvoll, men så langt har det ikke vært ansett som nødvendig. Det har heller ikke vært noe flertall av jegere og rettighetshavere som har ønsket dette.

7 Hjorteviltet i arealforvaltningen

Hjorteviltet er arealkrevende, og i en presskommune som Eidsvoll gir dette en del utfordringer. Det er mange viktige samfunnsinteresser som ønsker å utnytte arealer som har stor betydning for hjorteviltet. Kommunen har et særlig ansvar for å ivareta det biologiske mangfoldet, herunder hjorteviltet, i arealplansaker. Særlig viktig for hjorteviltet er det å forhindre at viktige trekkruiter og beiteområder blir bygd ned eller gjort utilgjengelige på andre måter.

I kommuneplanens samfunnsdel er det formulert følgende delmål:

«Viktige områder for biologisk mangfold og trekkveger for viltet skal i størst mulig grad holdes fri for utbygging».

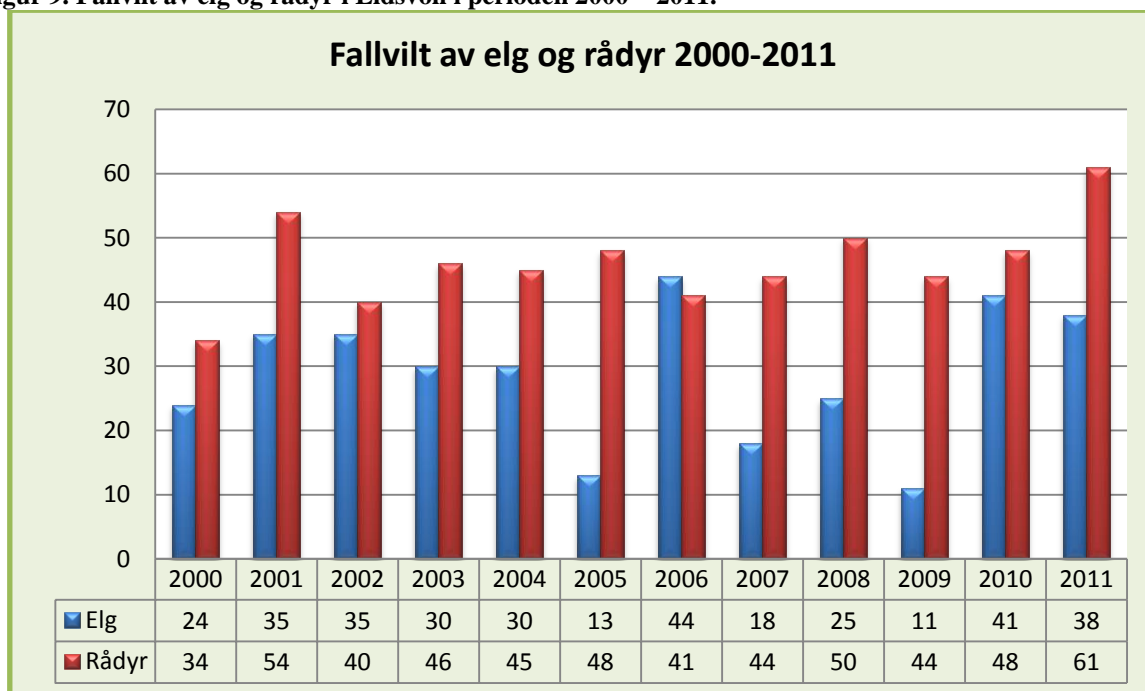
Kommunen skal:

- Innarbeide hensyn til hjorteviltet, særlig trekkveger og viktige beiteområder, i kommunens arealplaner.
- Bruke viltkartverk og andre registreringer aktivt i arealplanleggingen.
- Innarbeide hensyn til hjorteviltet, særlig trekkveger og viktige beiteområder, i skogbruksplanleggingen.
- Innarbeide hensyn til hjorteviltet i jordbruksplaner.
- Samarbeide aktivt med nabokommuner og elgregioner for å sikre trekkveger og viktige beiteområder.

8 Hjorteviltet og trafikk

Den viktigste bestandsregulerende faktoren for hjorteviltet i Eidsvoll er utvilsomt jakt, men påkjørsler er også en betydelig dødsårsak.

Figur 9. Fallvilt av elg og rådyr i Eidsvoll i perioden 2000 – 2011.



I perioden 2000 – 2011 er 344 elg registrert som fallvilt i Eidsvoll. Av disse er 197 (57 %) drept i vegtrafikken, 67 (19 %) er drept av tog og 84 dyr (23 %) er omkommet av andre årsaker. I samme periode er det registrert 555 rådyr som fallvilt. 463 (83 %) av disse er drept i vegtrafikken, 17 (3 %) er drept av tog og 75 (14 %) er drept av andre årsaker.

Det er med andre ord vegtrafikken som er den viktigste dødsårsaken for hjortevilt i Eidsvoll, når vi ser bort fra jakta. Ser en på hvilke veger som er mest utsatt, har E 6 vært helt dominerende når det gjelder elg, både i antall påkjørsler og antall drepte dyr. Det er grunn til å anta at dette vil endre seg – og at antall påkjørsler totalt vil gå ned – etter at E 6 er blitt gjerdet inn på hele strekningen gjennom Eidsvoll. Det første året er i alle fall veldig lovende i så henseende. Når det gjelder rådyr er bildet annerledes. Her er påkjørslene spredt mer utover, sjøl om noen strekninger er mer utsatt enn andre. Flest påkjørsler er det på Fv 33 tett fulgt av Fv 501 og E 6. Det er også mange påkjørsler på Fv 177 og 181.

Eidsvoll kommune ved viltneemnda har gjennom en årrekke arbeidet iherdig opp mot vegmyndighetene for å få gjennomført tiltak som kan redusere antall viltpåkjørslser. Dette arbeidet vil fortsette, sjøl om det som nevnt er godt håp om at tiltakene på E 6 vil føre til at i alle fall antall elgpåkjørslser vil gå ned.

9 Beite

Hjortedyrene i skogene våre bidrar til å holde uønsket vegetasjon nede og gir også fortjenestemuligheter knyttet til jakt. Men hjortedyrene kan også i gitte situasjoner gjøre stor skade på skogen.

Det er særlig elg og hjort som har potensiale til å gjøreskade av økonomisk betydning. Elgen er stort dyr som trenger mye næring, og kan derfor gjøre stor skade på ungskog av furu. Furu tåler beiting forholdsvis godt, men i de mest utbredte vinterbeiteområdene kan beitetrykket bli så hardt at ungskogen blir holdt nede. Hjorten beiter normalt gran og furu bare dersom matsituasjonen er kritisk, men under strenge vintre kan skadene bli omfattende når dyrene gnager bark og beiter skudd på gran og furu. I noen områder i Eidsvoll har det de siste åra i blitt observert betydelige beiteskader på gran som med stor sannsynlighet er forårsaket av hjort. Foretrukne beiteplanter er for øvrig beskrevet i faktaboksene for de ulike artene.

I tillegg til de økonomiske tapene for skogeieren, vil redusert tetthet av furu i f.eks. grandominert skog også kunne få negativ betydning for arter som storfugl som i stor grad lever av furu om vinteren. Når det gjelder ROS artene (rogn, osp og selje), er dette arter som har stor betydning for mange arter i skoglandskapet. Gamle osper er blant annet viktige reirtrær for hakkespetter, som igjen vil gi husrom for hullrugende småfugler som f.eks. meiser. I tillegg kommer sopp, lav og insekter som er tilknyttet disse ROS-trærne. Elgens beiteskader på ROS arter vil nok derfor kunne gi store konsekvenser for det biologiske mangfoldet, men det finnes svært få undersøkelser rundt denne problematikken.

Eidsvoll har dessuten betydelig antall husdyr på utmarksbeite, særlig sau men også noe storfe. I noen grad kan det oppstå en konkurransesituasjon om beitet mellom hjortevilt og husdyr, og en endring i sammensetningen av beitedyr vil kunne ha betydelige konsekvenser for landskap og vegetasjon.

Jaktrettshaverne kan i stor grad, som skogeiere, påvirke beitetilgangen for hjorteviltet gjennom skjøtselstiltak og hogstformer som forbedrer eller forringer beitetilgangen for hjorteviltet. Når det gjelder beitebrukerne kan dette være vanskeligere å håndtere, da det som oftest dreier seg om beiterettigheter på andres eiendom, og til dels også beitebrukere fra andre kommuner. Det vil nok derfor være nødvendig å arbeide regionalt i forhold til beitebrukerne, for eksempel i form av regionale beitebruksplaner.

Behovet for kunnskap om kvaliteten på beiteressursene for hjortevilt i kommunen er stort, ikke minst i forhold til endringer over tid, Kommunen vil derfor støtte opp om de beitetakseringene som blir gjennomført da disse gir oss svært viktig informasjon i så henseende.

Øvre Romerike Elgregion gjennomførte sist beitetaksering i 2008. Ny taksering er planlagt i 2013. Vorma-Storsjøen Elgregion gjennomførte taksering i 2009. Takseringen i ØRE viste lite beitepress i nordøstre del av området (opp mot Mjøsa), mens presset varierte fra middels til stort i de sørvestre områdene av kommunen. Takseringen for Vorma-Storsjøen viser at beitetrykket på furu er lavere i Eidsvoll enn i regionen for øvrig. Totalt sett i regionen er beitetrykket på furu stort, og i enkeltområder (særlig i Nord-Odal) kan foryngelse av furu være vanskelig.

10 Organisering, ansvar og kontroll

10.1 Aktører

Det er mange ulike aktører innen viltforvaltningen. Det er et viktig skille mellom den offentlige og den privatrettslige forvaltningen. En oversikt over aktuelle aktører i dagens hjorteviltforvaltning er listet opp nedenfor.

Offentlige instanser i hjorteviltforvaltningen

- ✓ Regjering
- ✓ Miljøverndepartementet
- ✓ Direktoratet for naturforvaltning
- ✓ Fylkeskommunen
- ✓ Fylkesmannen
- ✓ Kommunen

Den private delen av hjorteviltforvaltningen

- ✓ Elgregioner
- ✓ Vald/utmarkslag/grunneierlag
- ✓ Enkeltgrunneiere
- ✓ Brukerorganisasjoner (Jeger- og fiskerforening)
- ✓ Jegere

10.2 Ansvarsområder

Regjeringen er overordnet forvaltningsmyndighet også innen viltforvaltningen. Miljøverndepartementet (MD) er øverste myndighet i miljøvern saker herunder også viltsaker. Hovedoppgaven for departementet er å fungere som sekretariat for departementets politiske ledelse.

Direktoratet for naturforvaltning (DN) er det sentrale utøvende og rådgivende fagorgan for naturforvaltningen. DN er administrativt underlagt Miljøverndepartementet. DN har faglig instruksjonsmyndighet overfor fylkesmennenes miljøvern avdelinger. Det innebærer at de kan gi generelle retningslinjer og saksbehandling, lovtolkning og bruk av skjønn. DN er også klageinstans for vedtak fattet hos fylkesmannen.

Fylkeskommunen har ansvaret for bestandsforvaltning av høstbare og ikke-truete viltarter. Her inngår myndighetsoppgaver samt veiledning og oppfølging ovenfor kommuner og rettighetshavere i forhold til slikt vilt. Tidligere lå det meste av dette ansvaret hos fylkesmannen. Når det gjelder hjortevilt, er fylkesmannen klageinstans i forhold til vedtak fattet av kommunen.

Kommunene har fått delegert mange oppgaver og ansvarsområder, også innenfor viltforvaltningen de siste årene. Etter at ordningen med de statlige viltneemndene opphørte i 1993, ble disse oppgavene delegert til kommunen. Kommunene velger selv sin organiseringsform. Kommunestyret har det overordnede politiske ansvar også for viltforvaltningen i kommunen. I Eidsvoll er det viltneemnda som er delegert ansvaret for de aller fleste viltsakene som må behandles på politisk nivå. I tillegg til det forvaltningsmessige ansvaret som kommunen nå har for viltet, skal kommunen også sørge for å ivareta allmennhetens interesser og legge til rette for allmennhetens muligheter til å utøve jakt. Jakt på hjortevilt kan ikke drives uten fellingstillatelse fra kommunen.

Arealet på vestsiden av Vormå hører til Øvre Romerike Elgregion (ØRE), og arealet på østsiden til Vormå-Storsjøen elgregion. Elgregionene fungerer som

interesseorganisasjoner for de største jaktrettshaverne i disse områdene gjennom et forpliktende samarbeid.

Kommunene som berøres av Øvre Romerike Elgregion har siden 2002 hatt et uformelt interkommunalt samarbeid. Kommunene med politikere og administrasjon samt Øvre Romerike Elgregion møtes en gang i året, og diskuterer situasjonen i regionen med hensyn på elg. Viktige temaer er arealforvaltning, avskytingspolitikk og bestandssituasjonen. I tillegg skal møtet være en faglig oppdatering på nyere forskning og undersøkelser i elgforvaltningen. Dette er kun et samarbeid, men kommunene anser dette samarbeidet som viktig da spesielt dette med arealforvaltning og avskytingspolitikk ofte får virkninger over kommunegrensene da vi forvalter en trekkende elgstamme.

Vald er den enhet som fellingstillatelsene gis til. I mange tilfeller må enkeltgrunneiere slå sammen sine eiendommer for å få areal nok til at det kan gis fellingstillatelse på hjortevilt. Som oftest er det mest hensiktsmessig å slå sammen flere eiendommer til ett stort vald, selv om enkelte eiendommer skulle være store nok til at det kunne gis fellingstillatelse. Det fører til en mer hensiktsmessig forvaltning og effektiv jakt.

Utmarkslag/grunneierlag er forpliktende samarbeid mellom grunneiere, der vedtak (iht. vedtekter) blir forpliktende for alle impliserte enkeltgrunneiere. Ofte utgjør også utmarkslag/grunneierlag et vald.

10.3 Kontroll

Kommunen gjennomfører kontroll av felt elg. Hodene av felt elg skal i henhold til avtale bringes til en egen oppsamlingsplass hvor en representant for jaktlaget skal vise dem fram for kommunens kontrollør.

Kommunen har ansvar for at ulike skjemaer knyttet til jakten blir sendt ut til rettighetshaverne/jaktlagene. Skjemaene «sett elg» og «slaktevekt» fungerer som en del av kontrollen. Disse skjemaene danner grunnlag for kommunens egen statistikk. De blir også sendt videre til en konsulent (pr. dato Utmarksavdelingen for Akershus og Østfold), som på oppdrag fra fylkeskommunen utarbeider en rapport om elgbestanden i regionen. Det er videre et krav om at kommunene skal benytte det sentrale hjorteviltregisteret til tildeling av fellingskvoter, rapportering av fellingsresultat (til SSB) og til å legge inn data fra «sett elg»- og «sett hjort»-skjemaene.

11 Handlingsplan

Tabell 4. Handlingsplan 2013 – 2024.

Oppgave	Hovedansvarlig	Medansvarlig	Gjennomføres
1. Ivareta hjorteviltthensyn i areal-forvaltningen	Kommunen	Rettighetshavere	Fortløpende
2. Redusere antall viltpåkjørsler	Kommunen	Rettighetshavere	Fortløpende
3. Oppdatere databaser/kartverk	Kommunen	Andre	Fortløpende
4. Rapportere data herunder også fallvilt til Hjorteviltregisteret	Kommunen	Rettighetshavere	Fortløpende + SSB-rapport 1/5
5. Fallviltarbeid	Kommunen	-	Fortløpende
6. Beiteressurser	Rettighetshavere	Kommunen	Fortløpende
7. Interkommunalt samarbeid	Kommunen	-	Fortløpende
8. Bestandsplaner	Rettighetshavere	Kommunen	Hvert 3.-5. år
9. Kontroll	Kommunen	Rettighetshavere	Årlig
10. Jaktstatistikk/database	Kommunen	-	Årlig

1. Kommunen skal sikre at leveområder og trekkveger blir ivaretatt i ulike planprosesser, for eksempel ved rullering av kommuneplanen både i egen kommune og nabokommunene. Rettighetshaverne har også et ansvar for å følge opp dette i høringsprosesser og i egen arealdisponering.
2. Kommunen skal arbeide for å få etablert flere og bedre viltekryssinger i forbindelse med samferdselsutbygginger. Andre aktuelle tiltak kan være siktrydding, skilting i trekkperioder, gjerding, foring/ledeveger og hastighetsreduksjon.
3. Kommunen skal arbeide for at for eksempel DN's Naturbase og evt. andre databaser blir oppdatert når det foreligger nye data, for eksempel fra undersøkelser knyttet til ulike utbyggingsprosjekter.
4. Kommunen har i dag ansvaret for innrapportering av fellingsresultat, «sett elg»- og «sett hjort»-data og fallviltdata. Rettighetshaverne/jegerne har ansvar for innsending av skjemaene til kommunen.
5. Fallviltarbeid er et kommunalt ansvar som i Eidsvoll har et betydelig omfang, jfr. kap. 8.
6. Rettighetshaverne initierer beitetakseringer som bl.a. kommunen støtter opp om. Rettighetshaverne vurderer også ulike skjøtselstiltak som kan bedre beiteressursene.
7. Kommunen skal følge alle aspekter ved hjorteviltforvaltningen i forhold til interkommunalt samarbeid. Særlig viktig er dette i forhold til å sikre viktige trekkveger og vinterbeiteområder.
8. Rettighetshaverne har ansvaret for å utarbeide og søke om godkjenning av bestandsplaner som godkjennes av kommunen.
9. Kommunen sender ut de ulike skjemaene knyttet til jakta. Rettighetshaverne har ansvar for utfylling og retur til kommunen etter endt jakt. Kommunen gjennomfører fysisk kontroll av felt elg og hjort.

10. Kommunen registrerer ulike data som fellingsresultat, «sett elg», slaktevekter og fallvilt i egen database bl.a. som grunnlag for utarbeidelse av egen statistikk.