

# Helse i alt vi gjør!

## Folkehelsestrategi Eidsvoll kommune (vedtatt kommunestyret 17.06.14)



## 1. Bakgrunn og målsetting

Kommunene har i Lov om folkehelsearbeid (Folkehelseloven) av 1.1.12 fått større ansvar for folkehelsearbeidet. Loven stiller blant annet krav om skriftlig oversikt over helsetilstand og påvirkningsfaktorer og den stiller krav om folkehelsefokus innenfor alle virksomhetsområder (§§ 4,5,6).

Strategien bygger på målsetting nedfelt i kommuneplanen 2011-2022 og Handlingsplan 2013-2016 og den danner grunnlag for det videre folkehelsearbeidet. Den er overordnet, kunnskapsbasert og beskriver spesielle folkehelseutfordringer i Eidsvoll.

Folkehelselovens definisjoner:

- a) *Folkehelse: befolkningens helsetilstand og hvordan helsen fordeler seg i en befolkning*
- b) *Folkehelsearbeid: samfunnets innsats for å påvirke faktorer som direkte eller indirekte fremmer befolkningens helse og trivsel, forebygger psykisk og somatisk sykdom, skade eller lidelse, eller som beskytter mot helsetrusler, samt arbeid for en jevnere fordeling av faktorer som direkte eller indirekte påvirker helsen.*

### Folkehelsestrategiens overordnet mål:

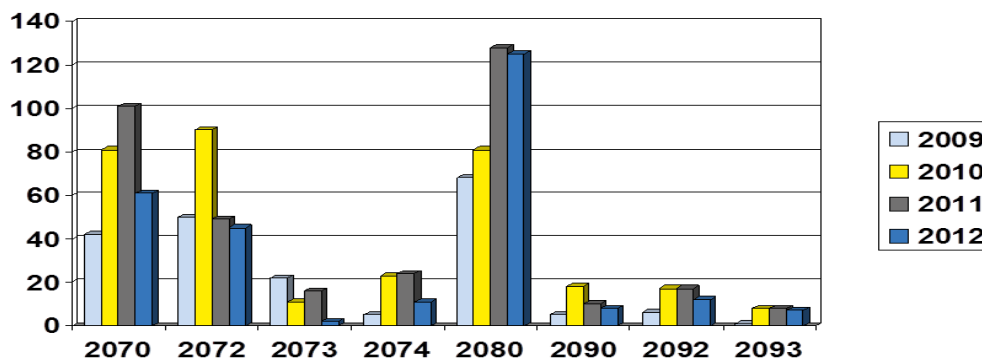
Folkehelse er implementert i alle områder og kommunen tenker «helse i alt vi gjør».

### Delmål:

Skriftlig oversikt over helsetilstand i Eidsvoll kommune, oppdatert hvert 4.år.  
Oversikt over helsetilstand som grunnlag for budsjett og handlingsplan årlig.

## 2. Tall og fakta for Eidsvoll kommune

E-6 løper gjennom kommunen, jernbanen har tre togstasjoner i bygda, dette sikrer god kommunikasjon til byer og tettsteder. Dette gir innbyggerne mange muligheter, økt tilgjengelighet til arbeidsplasser, handelssteder og kulturliv, som øker trivsel. Det gir også konkurranse om arbeidsplassene, konkurranse for handelsstanden og økt tilgjengelighet til uheldige miljø innenfor narkotika og kriminalitet. Tabellen nedenfor fra Eidsvoll og Hurdal lensmannskontor viser en overvekt av antall narkotikasaker knyttet til Sundet 2080, Råholt, 2070 og Dal 2072, de tre tettstedene vi har jernbanestasjon og tett befolkede områder. Der det bor mest folk foregår det også mest kriminalitet.

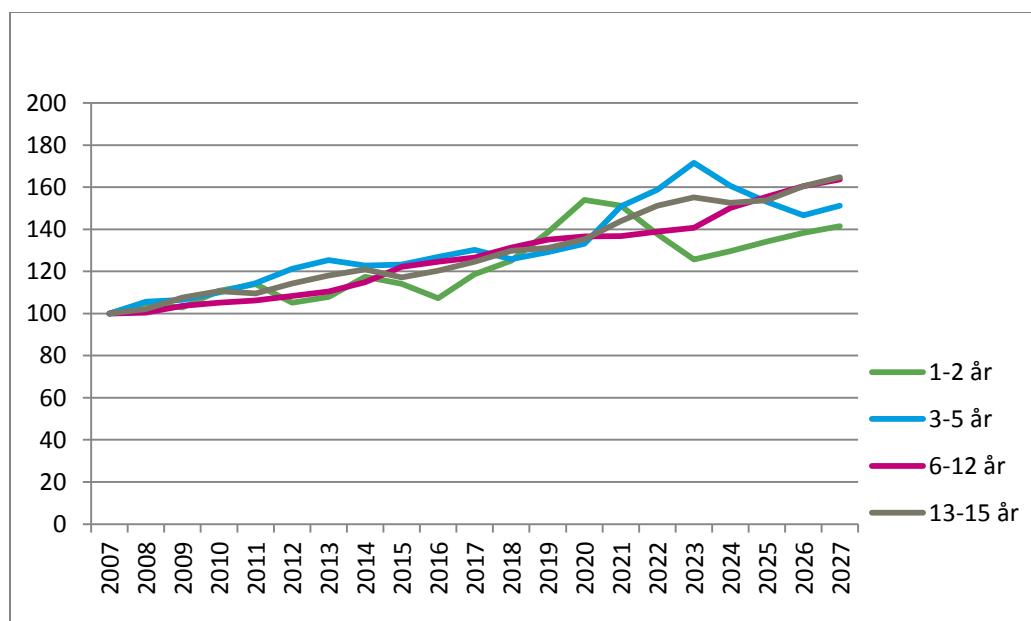


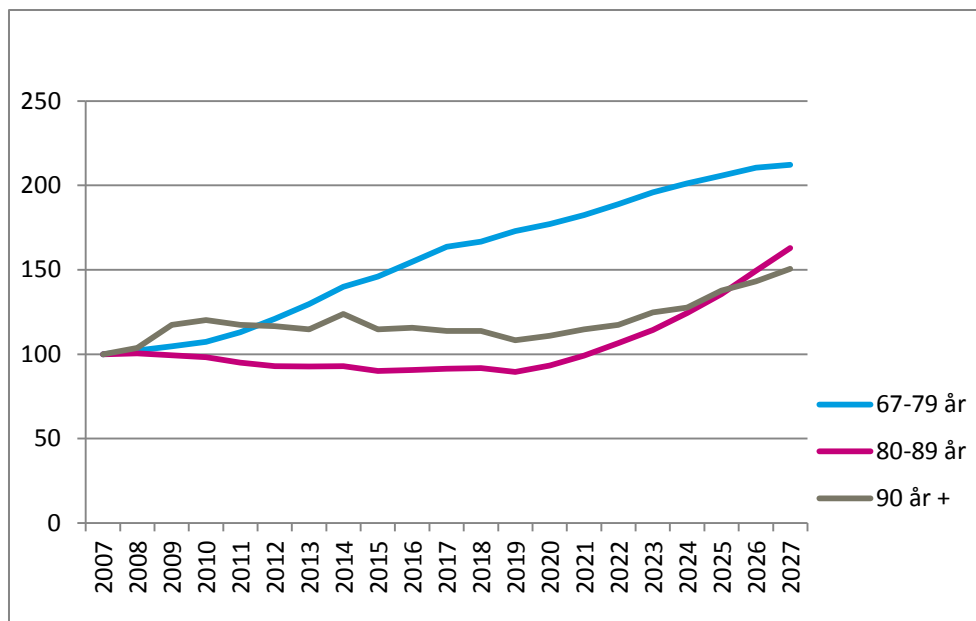
Eidsvoll har store utmarksarealer med en variert natur. Store skogsområder og mange vann og vassdrag setter sitt preg på kommunen, og mulighetene for et rikt og variert friluftsliv er meget gode. Flora og fauna byr på rike naturopplevelser enten man observerer, jakter, fisker eller sanker.

Eidsvoll har en interessant historie lokalt som er tett knyttet til den nasjonale politiske og industrielle historie. Vannveiene, Skibladner, industrihistorien, jernbanen og Eidsvollsbygningen er det mest iøynefallende, og er gode utgangspunkt for å bygge positiv identitet og følelse av tilhørighet. Det gamle arbeidernesamfunnet kan nok være bakgrunn for tradisjoner knyttet til utdanning.

### Befolkningsutvikling i Eidsvoll

Eidsvolls befolkning øker kraftig, og i 2012 hadde kommunen den sterkeste prosentvise veksten på øvre Romerike med 2,41 %. I perioden 2010-2012 har økningen i prosent vært noenlunde lik i sør- og midtbygda, mens den har vært noe svakere i nordbygda med unntak av Feiring som har hatt en betydelig vekst. Hvert lokalmiljø har spesielle kvaliteter og utfordringer når det gjelder å utvikle gode bomiljøer. Internt i kommunen er kollektivtransporttilbudet sparsomt, og innbyggerne er avhengige av å kunne benytte bil for å ferdes mellom tettstedene.





Figurene viser prognoser for den relative endringen i aldersgruppene 0-16 år og over 67 år, basert på en forutsetning om 2,5 % befolkningsvekst.

### Utvikling i folkehelse

Nasjonalt Folkehelseinstitutt har fra 2012 utarbeidet helseprofiler for alle kommunene. Helseprofilene gir oversikt over helsetilstanden i kommunens befolkning og skal gi kommunene nødvendige data for å følge opp helseutfordringene i tråd med de plikter som følger av samhandlingsreformen

Folkehelseprofilen for Eidsvoll 2014 (tallgrunnlag fra 2013) viser følgende:

#### Om befolkningen

- Andelen eldre over 80 år er lavere enn i landet som helhet
- Andelen èn-personhusholdninger er lavere enn i landet som helhet

#### Levekår

- Andelen med videregående eller høyere utdanning er lavere enn landsnivået
- Andelen barn som bor i husholdninger med lav inntekt er lavere enn i landet som helhet
- Andelen barn med enslige forsørgere er høyere landsnivået
- Andelen arbeidsledige 15-29 år er høyere enn i landet som helhet

#### Miljø

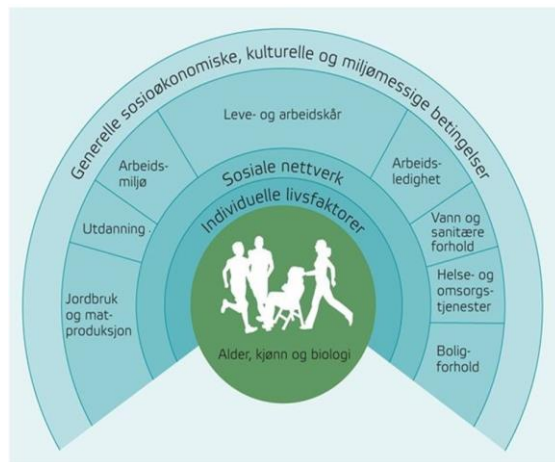
- Andelen som skades i ulykker er ikke entydig forskjellig fra landet som helhet, vurdert etter sykehusinnleggelser.

### Skole

- Andelen 10.-klassinger som trives på skolen er ikke entydig forskjellig fra andelen i landet som helhet. Kommuneverdien kan skjule stor variasjon mellom skoler.
- Frafallet i videregående skole er høyere enn i landet som helhet.
- Andelen 5.-klassinger på laveste mestringsnivå i lesing er ikke entydig forskjellig fra landsnivået

### Helse og sykdom

- Andelen med psykiske symptomer og lidelser er høyere enn i landet som helhet, vurdert etter data fra fastlege og legevakt
- Andelen personer med diabetes type 2, er høyere enn i landet som helhet, vurdert etter data fra fastlege og legevakt
- Plager og sykdommer knyttet til muskel -og skjelettsystemet er høyere enn i landet som helhet, vurdert etter data fra fastlege og legevakt
- Andelen med hjerte- og karsykdom er ikke entydig forskjellig fra landsnivået, vurdert etter sykehusinnleggelser



Påvirkningsfaktorer for helse knyttet til livsstilssykdommer (Folkehelseinstituttet, Whitehead og Dahlgren, <http://khp.fhi.no/PDFVindu.aspx?Nr=0237&sp=1&PDFaar=2014> )

### 3. Positive påvirkningsfaktorer i Eidsvoll kommune

Det finnes flere positive påvirkningsfaktorer i Eidsvoll kommune som gir innbyggerne mulighet for god folkehelse. *Akershus statistikk 1/2014 – oversikt over noen faktorer som kan påvirke folkehelsen* viser også Eidsvoll kommer sammenlignet med de øvrige kommunene i fylket. Lag og foreninger bidrar i stort omfang med ulike tilbud til innbyggerne, mange av aktivitetene/tilbudene krever medlemskap for deltakelse, men kommunen har også flere muligheter for aktivitet som er åpent for allmennheten



Oversikt over positive faktorer åpne for allmennheten:

- Store natur- og friluftsområder med skog, mark, innsjøer, tjern og elver. Området er preget av alt fra flat mark, til kupert og bratte bakker. Friluftsområdene gir mulighet for aktivitet, fysisk utfoldelse, jakt og fiske
- Stort utvalg merkede turløyper og flere engasjerte innbyggere som arrangerer felles sammenkomster/turer i tilknytning til løypene, eks Bokkedalen og Tærudrunden med tilhørende gapahuker.
- Flere lyssatte turstier, skiløyper og idrettsanlegg som driftes av lag og foreninger og er åpne for allmennheten
- Generelt en høy andel idrettsanlegg sammenlignet med Akershuskommunene
- Tre svømmeanlegg (folkebad) Råholt bad, Eidsvoll hallen og Feiringklinikken
- Offentlige og badeplasser spredt i ulike områder i kommunen
- Godt utbygd gang- og sykkelstier

Flere av områdene er også tilpasset funksjonshemmede.  
(listen er ikke uttømmende)

#### **4. Negative påvirkningsfaktorer i Eidsvoll kommune**

En kan tenke seg at tradisjoner fra eldre tider har betydning for kultur og holdninger. Historisk sett er Eidsvoll kommune et gammelt industri- og arbeidernesamfunn. Dette kan være medvirkende årsak til at kommunen ligger lavt på høyere utdanning og høyt på drop-out fra videregående og arbeidsledighet. Disse faktorer er igjen risikofaktorer knyttet til utvikling av sosial ulikhet i helse.

En finner billigere bomuligheter og salgobjekter i Eidsvoll fremfor nabokommunene, samtidig som kommunen har gode offentlige kommunikasjonsmuligheter. Dette gir mulighet for tilflytning og etablering av mennesker/familier med lav eller manglende lønnsinntekt. Gode kommunikasjonsmuligheter øker også faren for rekruttering av uheldige miljø. I forhold til folkehelseprofilen nevnt ovenfor er de negative utslagene knyttet til utdanning, drop-out fra videregående og arbeidsledighet alle negative påvirkningsfaktorer for folkehelsen.

#### **5. Status over folkehelseiltak i Eidsvoll kommune**

Eidsvoll kommune har gjennom flere år satt fokus på folkehelsearbeid. Kommunen har siden 2004 vært deltaker i *Partnerskap for folkehelse* gjennom årlige partnerskapsavtaler med Akershus fylkeskommune og kommunen vedtok et folkehelseprogram «Frisk i Eidsvoll» 2007-2010. Status viser derfor en rekke viktige forebyggende og helsefremmende tiltak i hele organisasjonen.

- Helsestasjon og skolehelsetjeneste (eks: foreldreveiledning og helsekontroll)
- Avdeling for forebyggende tjenester (eks: fritidsklubber)
- Tiltak i skoler og barnehager (blant annet trivselselever, elevmedvirkning, fraværprosjektet, Ny giv og PALS)
- Helhetlig oppvekstløp
- Kulturskolens mange ulike tilbud
- Ferietilbud
- Svømmehaller / idrettshaller
- Frisklivssentral
- Frivilligsentral (eks: postkassetrim og merking av turstier)

- Solsiden brukerstyrte senter
- Gladbakk aktivitetssenter
- Folkehelsekoordinator (eks: folkehelsemidler til lag og foreninger)
- Fall- og brannforebyggende tiltak rettet mot hjemmeboende eldre
- Oppkjøring av skiløyper
- Rydding og merking av turstier og badeplasser
- Vedlikehold og strøing av vei/gangvei
- Forebyggende brannvern (eks: besøk av barnehager, info til lag og foreninger)
- Opplysning og informasjon til befolkning, brannforebygging (eks: åpen dag på brannstasjon)
- Boligtilsyn i alle kommunens boliger og råd og veiledning til boligsameier
- Drift og tilgjengelighet av kommunale bygg
- Universell utforming
- Arealplanlegging
- Kommunal planlegging (listen er ikke uttømmende)

Kommunen har i overordnede styringsdokumenter tydelig satsing på forebyggende og helsefremmende arbeid som har bidratt til at tradisjonelle tjenestetilbud er i ferd med å endre fokus, tilnæringsmetoder og holdninger, som sikrer satsingen fra reparasjon til forebygging ved en rekke nye og tradisjonelle tjenestetilbud. De politiske vedtak siste år viser også en økt satsing på støtte til lag og foreninger.

### **Innsats fra kommunens innbyggere**

Det frivillige arbeidet er av stor betydning for folkehelsearbeidet i Eidsvoll. Lag og foreninger engasjerer både voksne og barn og alle tilbudene er viktige for å fremme helse gjennom aktivitet, trivsel, tilhørighet, mestring, samhold og fellesskap.

- Idretten engasjerer over 7000 medlemmer med et stort utvalg idrettslag og flere idrettsanlegg som gir god tilgang på ulike organiserte aktiviteter
- Amatørteater, korps, fritidsklubber, turlag, kor, speider, fotoklubb, husflid, hage- og historielag bidrar med kulturelle aktiviteter og engasjerer både voksne og barn
- Jakt og fiske, rock- og blues og bil- og mc klubber har stor aktivitet og flere arrangementer som er åpne for allmennheten
- Velforeninger, grendelag og privat personer er viktige bidragsytere for nærmiljø i tettbygde strøk
- Næringsliv og landbruk, f.eks festivaler, åpen gård og ridesenter
- Menighetsarbeid (listen er ikke uttømmende)

Det er inngått en rekke partnerskapsavtaler med lag og foreninger for økt stimulering til bidrag i samfunnet som fremmer trivsel og glede. Det tildeles årlig en rekke tilskudd av folkehelsemidlene til lag og foreninger som legger til rette for økt aktivitet for befolkningen/allmennheten.

Befolkningen har mange muligheter for å ivareta og fremme egen helse, de tar i bruk egne ressurser, rettigheter og myndighet.

## 6. Folkehelseutfordringer

Folkehelseinstituttet:

*Grunnlaget for vaner knyttet til kosthold og fysisk aktivitet legges tidlig i livet. Utviklingen av overvekt og fedme kan bremses ved å rette tiltak mot barn og deres fysiske og sosiale miljø. Kommunen har som eier av skoler og barnehager en unik mulighet til å legge til rette for at barna får positive erfaringer med sunn mat og fysisk aktivitet. Helsestasjoner er en annen arena der kommunen kan påvirke sin kontakt med barn og deres familier.*

Folkehelseetnkningen i Eidsvoll skal favne hele livsløpet innenfor alle områder i samfunnet. Selv med et godt utgangspunkt for strategien gjennom de politiske føringene som er gitt i kommuneplanens målsettinger, er det et utviklingspotensiale for å kunne si at kommunen tenker «helse i alt vi gjør».

## 7. Satsingsområder

### Visjon: Trivsel og vekst i grunnlovsbygda

Med bakgrunn i denne visjonen er det formulert en hovedmålsetting for kommunens arbeid i planperioden:

**Grunnlovsbygda Eidsvoll skal være en attraktiv og god kommune å bo og leve i. I samarbeid med sine innbyggere skal kommunen arbeide for at kulturarv, miljø, naturressurser, arealer og økonomi forvaltes på en måte som sikrer gode levekår for alle, og som sikrer en bærekraftig og framtidsrettet samfunnsutvikling**

**Kommuneplan 2011-2022**

### Hovedstrategier:

- Kontinuerlig fokus på helse og helseovervåkning
- Innarbeide folkehelsestrategien i alle planverk
- Dreining av ressursbruken fra behandling mot forebygging i alle tjenester
- Prioritere tidlig innsats for risikogrupper barn og unge
- Prioritere tidlig innsats for «unge eldre»
- Prioritere forebyggende arbeid og målrettede tiltak som bidrar til å utjevne sosiale helseforskjeller og fremme god folkehelse
- Samordning av ressurser knyttet til forebygging
- Interkommunalt folkehelsesamarbeid i ØRU
- Samarbeid med lag og foreninger

Strategiene skal sikre at tiltakene er kunnskapsbaserte og målrettede.

### Eidsvoll kommune skal:

**1. Bidra til at flere av våre ungdommer fullfører videregående skole, for å starte på høyere utdanning og/eller kommer i arbeid.**

**2. Sikre forebygging og tidlig innsats for alle aldersgrupper for å legge til rette for en utvikling av robust fysisk og psykisk helse i befolkningen gjennom økt fysisk aktivitet, valg av sunt kosthold og fremme inkludering, trygghet og deltakelse.**

**3. Prioritere de faktorer i miljøet som kan ha innvirkning på helsen: Innemiljø, bomiljø, luftkvalitet, vann og vannforsyning, støy, omgivelseshygiene, forebygging av ulykker og skader.**

**Kommuneplan 2011-2022**



## **8. Virkemidler**

### **1. Bidra til at flere fullfører videregående skole, for å starte på høyere utdanning og/eller kommer i arbeid gjennom å:**

- Øke kvalitet på faglig og sosial læring i skoler og barnehager
- Legge til rette for flere lærling- og praksisplasser for å åpne opp for arbeidstrening
- Fokus på ungdomsgruppen ved ulike tiltak i NAV, videregående og helsetjenester
- Fokuserer på fraværproblematikk i grunnskolen
- Sikre gode overganger mellom barnehage/skole, barneskole/ungdomsskole og ungdomsskole/videregående

### **2. Sikre forebygging og tidlig innsats for alle aldersgrupper for å legge til rette for en utvikling av robust fysisk og psykisk helse i befolkningen gjennom å:**

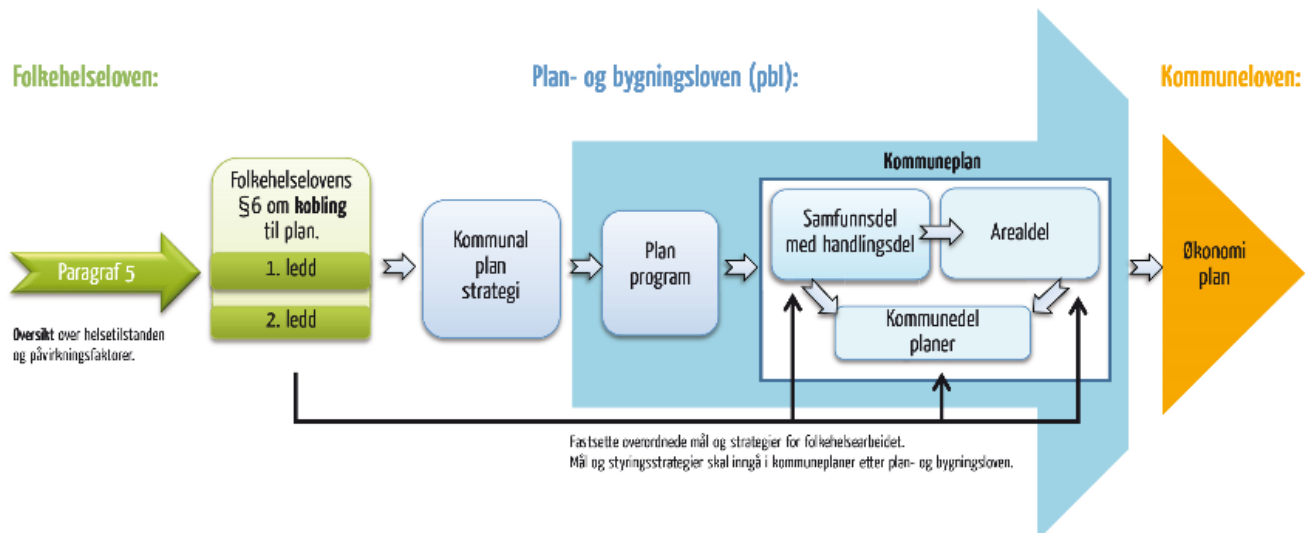
- Tilrettelegge for fysisk utfoldelse uansett funksjonsnivå
- Fortsette å utvikle gode idrettsanlegg, nærmiljøanlegg, turområder, skiløyper, gang- og sykkelveier
- Legge til rette for et rikt kulturliv gjennom kommunens tilskuddsordninger til lag og foreninger, samt aktiv bruk av tilskuddsportalen
- Sikre mangfold og bredde i kulturskoletilbudet ved å utvikle kurstilbud etter signaler fra lokalsamfunnet
- Invitere frivillige organisasjoner til lokale partnerskap
- Endre holdninger i tjenestene, gi helsepersonell og annet klientrettet personell opplæring og egen erfaring i livsstilsendring med fysisk aktivitet
  - Fokus på kosthold og ernæring
  - Arbeide målrettet mot livsstilssykdommer.
  - Prioritere risikoutsatte grupper, tidlig identifisering og informasjon om hva den enkelte selv kan gjøre for egen helse
  - Fokus på tobakk og alkohol
- Utjevne sosiale helseforskjeller ved å gi muligheter for deltakelse i arbeidslivet
- Integrering av innvandrere/flyktninger/asylsøkere

### **3. Prioritere de faktorer i miljøet som kan ha innvirkning på helsen: Innemiljø, bomiljø, luftkvalitet, vann og vannforsyning, støy, omgivelseshygiene, forebygging av ulykker og skader gjennom å:**

- Etablere trivelige møteplasser som kan bidra til å skape nettverk og tilhørighet.
- Sikre belysning og beplantning rundt bygninger som skaper trivsel og hindrer kriminalitet
- Sikre rent drikkevann, og badevannskvalitet i alle vannforekomster
- Tilstrebe at befolkningen ikke utsettes for miljøbelastninger som kan ha negativ innvirkning på helsen

- Tilstrebe gode boområder, møteplasser og uteområder som er tilgjengelig for alle
- Tilstrebe helsefremmende barnehager, skoler og arbeidsplasser gjennom å redusere vedlikeholdsetterslepet og oppruste uteområdet

## 9. Planlegging



<http://kommunetorget.no/Temaomrader/Folkehelse/Hva-er-folkehelse/Kommunal-planstrategi-/Folkehelse-og-plan/>

Modellen ovenfor viser forholdet mellom Folkehelseloven og Plan og bygningsloven og gir en oversikt over trinnene i prosessen med helhetlig folkehelsearbeid.

Folkehelseloven § 5 Oversikt over helsetilstand og påvirkningsfaktorer

Folkehelseloven § 6 Oversikten skal være grunnlag for kommunens planstrategi og skal derfor foreligge før kommunal planstrategi hvert 4. år

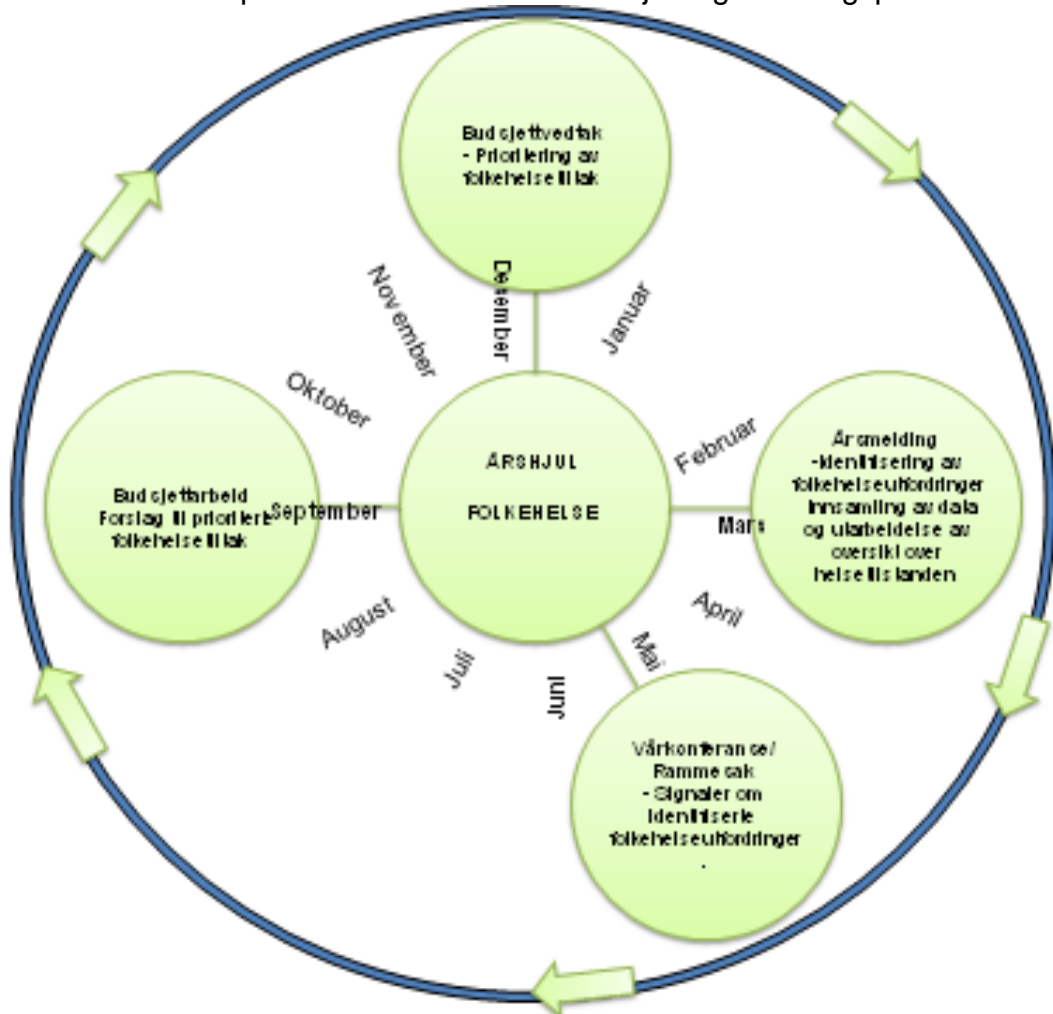
Plan og bygningsloven § 10-1 Kommunal planstrategi, skal behandles og vedtas innen ett år etter nytt kommunestyret er på plass etter kommunevalget hvert 4. år.

Kommunen skal ha nødvendig oversikt over *helsetilstanden* i befolkningen og *de positive og negative faktorer som kan virke inn på denne*. Den skal identifisere folkehelseutfordringene. Oversikten skal være skriftlig, og utarbeides og oppdateres hvert fjerde år. I Eidsvoll kommune skal dette gjennomføres gjennom arbeidet med årsmeldingen. Ved et årlig fokus på helsetilstanden skal dette danne grunnlaget for høstens arbeid med budsjett og handlingsplan.

Oversikten skal bygge på:

- opplysninger fra statlige myndigheter
- kunnskap fra kommunal helse- og omsorgstjeneste
- kunnskap om faktorer og utviklingstrekk i miljø og lokalsamfunn.

Årshjulet nedenfor viser milepæler for arbeidet med budsjett og handlingsplan:



#### Relevante dokumenter

- Kommuneplan 2011 – 2022, Samfunnsdelen (vedtatt av kommunestyret 6.9.2011).
- Kommuneplan idrett fysisk aktivitet og friluftsliv
- Handlingsplan 2013 - 2016
- Frisk i Eidsvoll- folkehelseprogram- Eidsvoll kommune 2007 – 2010
- Folkehelseprofil 2014 (Nasjonalt folkehelseinstitutt)
- Lov om folkehelsearbeid (folkehelseloven) – ikrafttredelse 2012-01-01